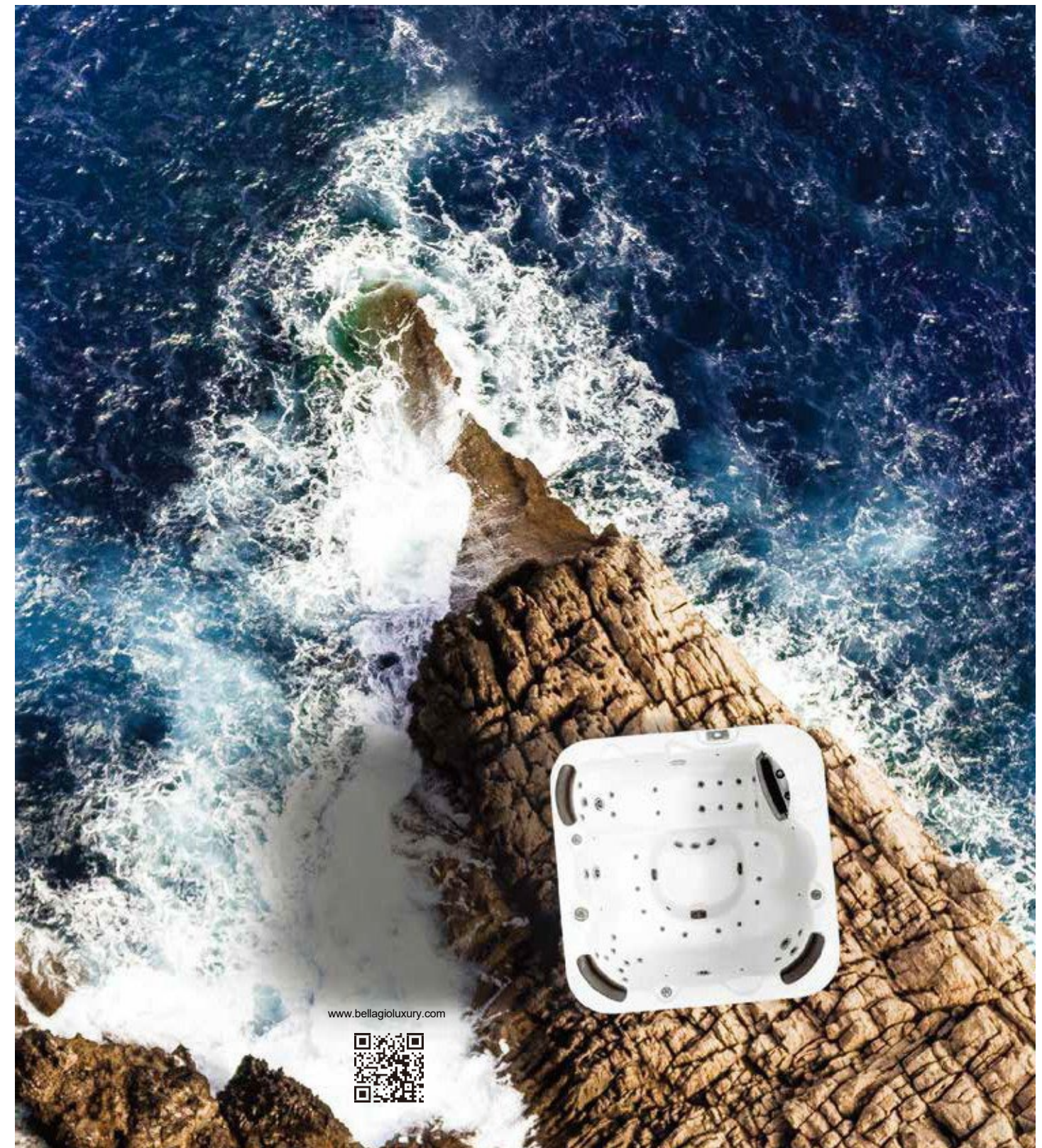


# INSTRUCTIUNI DE PUNERE IN FUNCTIUNE SI UTILIZARE PENTRU MODEL: SPA56, SPA58



# CUPRINS

|   |           |
|---|-----------|
| <b>Instrucțiuni și avertismente importante de siguranță .....</b> | <b>1</b>  |
| <b>Pregătirea pentru noul spa .....</b>                           | <b>3</b>  |
| Lista de verificare .....   | 3         |
| Planificarea celei mai bune locații .....                         | 3         |
| Spațiu pentru acces service .....                                 | 4         |
| Deschiderea panoului frontal pentru racordul electric .....       | 5         |
| Umplerea și alimentarea .....                                     | 7         |
| Amorsare pompa .....  | 10        |
| <br>  |           |
| <b>Operarea spa-ului .....</b>                                    | <b>11</b> |
| Panou de control spa .....  | 11        |
| Jet-uri .....   | 12        |
| Iluminat cu LED-uri .....   | 12        |
| Butoane divertoare .....  | 13        |
| Supapă de aer .....   | 13        |
| Cascada de apa .....  | 13        |
| <br>  |           |
| <b>Curățare și întreținere .....</b>                              | <b>14</b> |
| Îndepărtarea și atasarea pernelor .....                           | 14        |
| Îndepărtarea jetului și înlocuirea .....                          | 14        |
| Drenarea .....  | 15        |
| Curățarea și înlocuirea filtrului .....                           | 16        |
| Capacul spa si sistemul de blocare .....                          | 17        |
| Ingrijirea pentru vacanta .....                                   | 19        |
| Curățarea Spa .....   | 19        |
| <br>  |           |
| <b>Sistem de sunet .....</b>                                      | <b>20</b> |
| Utilizarea sistemului de sunet Bluetooth .....                    | 20        |



Pericol! Procedați cu precauție extremă pentru a preveni riscul de rănire severă și/sau deces.



Avertisment! Actionați cu grijă pentru a preveni accidentele care pot fi evitate și riscurile potențiale.

# CUPRINS

|                              |           |
|------------------------------|-----------|
| <b>Claritatea apei .....</b> | <b>21</b> |
| <br>                         |           |
| <b>Anexa .....</b>           | <b>22</b> |
| Depanare de bază .....       | 22        |
| Garanție limitată .....      | 26        |

## NOTĂ

Deoarece diferite sisteme de control au caracteristici și opțiuni diferite, această broșură nu este destinată să ofere detalii specifice ale sistemului de control care se află în spa-ul dvs. Pentru instrucțiuni specifice despre cum să funcționeze și să programeze spa-ul și sistemul de control, vă rugăm să consultați manualul de operare de control aplicabil, care a fost inclus în spa-ul dvs.

(C) 2022, Bellagio Balneoclimateric. Toate drepturile rezervate



### CITITI ȘI URMATI INSTRUCȚIUNILE IN INTREGIME

#### PERICOL -- Risc de înec accidental :

Nu permiteți copiilor să fie în sau în jurul Spa, cu excepția cazului în care un adult responsabil îl supraveghează. Păstrați capacul Spa deasupra și blocat atunci când SPA-ul nu este în uz. Consultați instrucțiunile anexate despre capac și proceduri de blocare.

#### PERICOL -- Risc de rănire:

Fitingurile de aspirație din acest spa sunt dimensionate pentru a se potrivi cu debitul specific de apă creat de pompă. În cazul în care apare necesitatea de a înlocui fittinguri de aspirație, sau pompa, asigurați-vă că debitele sunt compatibile.

Nu operați niciodată spa-ul dacă gurile de aspirație sau coșurile de filtrare sunt rupte sau lipsesc. Nu înlocuiți niciodată un dispozitiv de aspirație cu unul care nu este conform cu debitul marcat pe suportul de aspirație original.

#### PERICOL -- Risc de electrocutare :

Instalați spa-ul la cel puțin 1,5 metri de toate suprafețele metalice. Ca o alternativă, un spa poate fi instalat în raza de 1.5 metri de suprafețe metalice doar în cazul în care fiecare suprafață metalică este permanent conectată la o împământare cu un conductor de cupru solid la exteriorul cutiei de control a spa-ului.

Nu apropiați niciun aparat electric extern, cum ar fi lumini, telefoane, radiouri, televizoare etc., în raza mai mică de 1,5 metri de spa. Nu încercați niciodată să operați niciun dispozitiv electric din interiorul spa-ului.

Înlocuiți imediat cablu de alimentare dacă sa deteriorat. Nu îngropați cablul de alimentare.

Conectați spa-ul numai la o sursă de energie electrică prevăzută cu împământare.

#### AVERTISMENT -- Pentru a reduce riscul de rănire:

Apa spa nu trebuie să depășească niciodată 40 ° C. Temperaturile apei cuprinse între 38 ° C și 40 ° C sunt considerate sigure pentru un adult sănătos. Temperaturi mai scăzute ale apei sunt recomandate copiilor mici și atunci când utilizarea spa depășește 10 minute.

Temperaturile ridicate ale apei au un potențial ridicat de a provoca leziuni fetale în timpul sarcinii. Femeile care sunt gravide, sau care cred că sunt gravide, ar trebui să verifice întotdeauna cu medicul lor înainte de utilizarea spa.

Consumul de alcool, droguri sau medicamente înainte sau în timpul utilizării spa poate duce la inconștiență, cu riscul de înec.

Persoanele care suferă de obezitate, antecedente medicale de boli de inimă, tensiune arterială scăzută sau ridicată, probleme ale sistemului circulator sau diabet zaharat ar trebui să consulte un medic înainte de a folosi spa-ul.

Persoanele care iau medicamente ar trebui să consulte un medic înainte de a utiliza spa, deoarece unele medicamente pot induce somnolență în timp ce altele pot afecta ritmul cardiac, tensiunea arterială și circulația.

#### PERICOL DE HIPERTERMIE:

Expunerea prelungită la aer cald sau apă poate fi de 4°C peste 37°C. Hipertermia aduce multe beneficii pentru sănătate dar este important să nu permiteți ca temperatura corpului să crească peste 39,5 ° C.

Simptomele hipertermiei excesive includ amețeli, letargie, somnolență și leșin. Efectele hipertermiei excesive pot include:

- Ne perceperea căldurii
- Imposibilitatea de a recunoaște necesitatea de ieși din apa fierbinte
- Necunoașterea pericolului iminent
- Leziuni fetale la femeile gravide
- Incapacitatea fizică de a ieși din Spa
- Inconștiență

**AVERTISMENT:** Consumul de alcool droguri sau medicamente poate mări riscul fatal de Hipertermie.

**AVERTISMENT:** Persoanele cu boli infecțioase nu trebuie să utilizeze un spa sau o cadă fierbinte.

**AVERTISMENT:** Pentru a evita rănirea, acordați deosebită atenție atunci când intrați sau ieșiți din spa.

**AVERTISMENT:** Nu consumați droguri sau alcool înainte sau în timpul utilizării unui spa pentru a evita inconștiența și posibila înecare.

**AVERTISMENT:** Nu utilizați un spa imediat după exerciții fizice intense.

**AVERTISMENT:** Imersiunea prelungită în spa-ul fierbinte poate fi dăunătoare pentru sănătate.

**ATENȚIE:** Mențineți chimia apei în conformitate cu instrucțiunile producătorului.

\* Vă rugăm să citiți instrucțiunile cu atenție și folosiți spa-ul în conformitate cu acestea. Copiii ar trebui să utilizeze acest produs doar sub supravegherea atentă a adulților.

## Lista de verificare înainte de livrare

### Înainte de livrare

Planificați-vă ruta de livrare  
Alegeți o locație potrivită pentru spa  
Amenajați o placă de beton de 5 - 8 cm grosime  
Instalați o sursă de alimentare cu energie electrică dedicată

### După livrare

Amplasați Spa-ul pe locația amenajată  
Conectați la sursa de energie electrică



Distanța minimă de 30cm de la margine

## Planificarea celui mai bun loc

### Siguranța pe primul loc

Nu plasați spa-ul la o distanță mai mică de 3 m de linii electrice aeriene.

### Luați în considerare modul în care veți utiliza spa-ul dvs.

În funcție de cum intenționați să folosiți spa-ul puteți determina unde ar trebui să fie amplasat. Spre exemplu dacă va fi utilizat în scopuri recreative sau terapeutice. În cazul în care spa-ul este utilizat în principal pentru recreere, asigurați-vă că aveți spațiu din belșug împrejur pentru această activitate. Dacă va fi folosit pentru relaxare și terapie, probabil ca veți dori să creați o stare de spirit specifică în jurul acestuia.

### Planificați-vă mediul

Dacă locuiți într-o regiune în care ninge iarna sau plouă frecvent, plasați spa-ul cât mai aproape de intrarea în casă. Făcând acest lucru, veți fi aproape de un loc unde să vă schimbați hainele confortabil.

### Luați în considerare intimitatea dvs.

Într-un climat de vreme rece, copacii goi nu vor oferi prea multă intimitate. Gândiți-vă la împrejurimile spa-ului în toate anotimpurile pentru a determina cele mai bune opțiuni de intimitate. Luați în considerare și punctul de vedere al vecinilor atunci când planificați locația spa-ului.

### Campul vizual din spa-ul tău

Gândește-te la direcția în care vei privi atunci când stai în spa. Ai o zonă specială amenajată în curtea ta pe care o găsești plăcută? Poate că există o zonă care prinde o briză liniștitoare în timpul zilei sau un apus de soare minunat.

### Păstrează spa-ul tău curat

În planificarea locației spa-ului, luați în considerare o locație în care calea spre și dinspre casă poate fi păstrată curată și fără resturi. Preveniți murdăria și contaminanții de a ajunge în spa prin plasarea unui covoraș la intrarea în spa pentru cazul în care cei ce folosesc spa-ul își pot curăța picioarele înainte de a intra în spa.

## Accesul pentru intervenții de întreținere

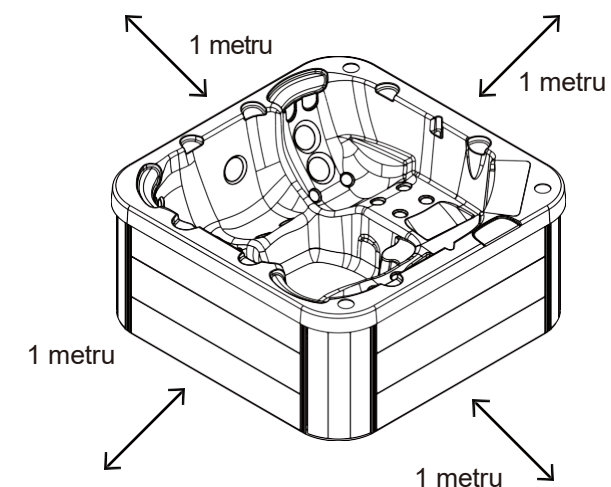
În timp ce planificați locația spa-ului, trebuie să asigurați determinarea cât mai mult spațiu de acces pentru eventuale intervenții de întreținere sau reparații a componentelor spa-ului.

Toate modelele spa necesită spațiu de minim un metru de jur împrejur pentru acces la toate laturile spa pentru potențiale intervenții service. Din acest motiv, spa-ul nu ar trebui să fie plasat într-un mod în care una sau mai multe dintre laturi este blocată permanent. Exemplele includ plasarea spa-ului pe o clădire, lângă stâlpi sau coloane structurale sau garduri.

Modelele spa necesită acces la toate laturile în cazul în care este nevoie de service sau reparații. A se vedea fig. de mai jos.

Dacă intenționați să închideți sau să înconjurați spa-ul cu o punte, asigurați-vă că există acces ușor pentru service sau reparații.

**Spa-uri necesită spațiu liber pe lângă toate laturile.**



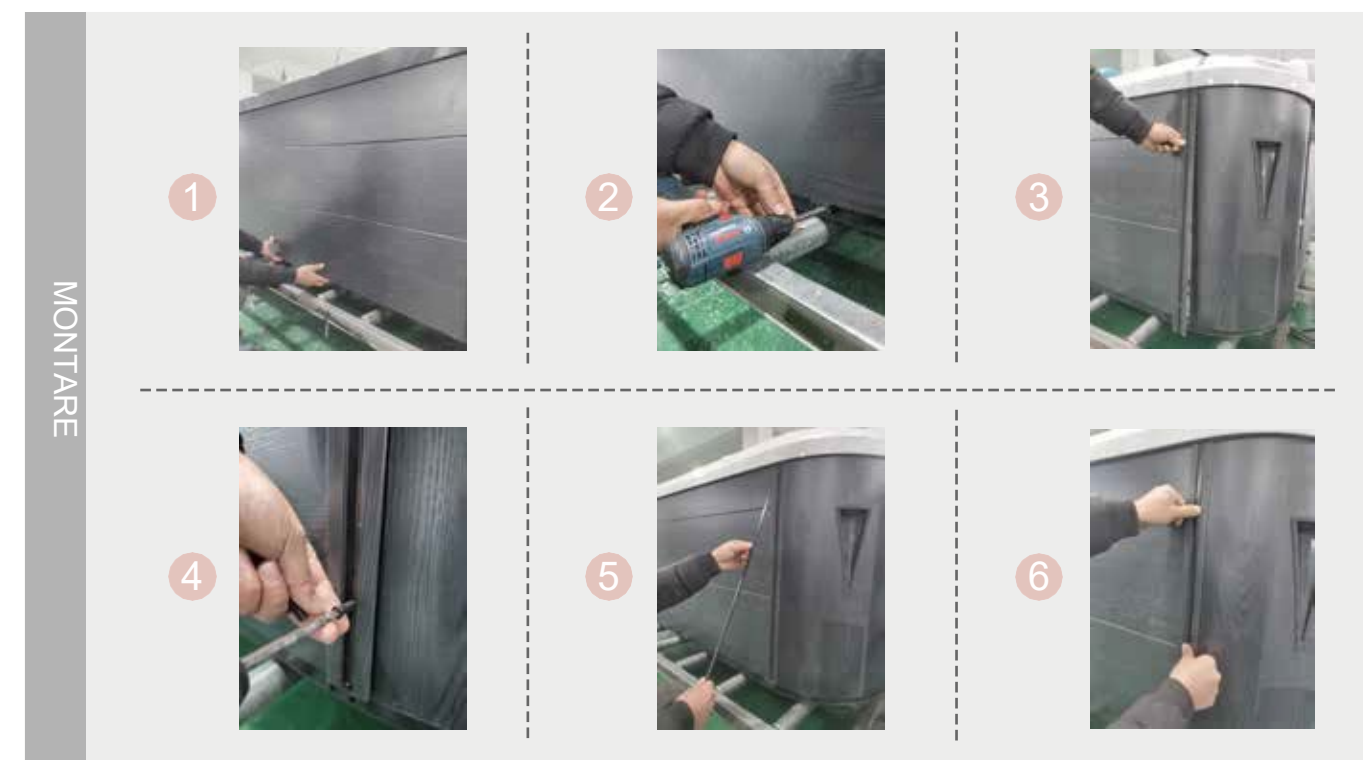
## Deschiderea panoului frontal pentru racordarea electrica

Următoarele conexiuni electrice trebuie să fie efectuate de către un electrician autorizat. Deșurubați și scoateți cele două panouri de colț de pe fiecare parte a panoului frontal al spa-ului.

### 1. Metoda 1 de a îndepărta panoul frontal.



### 2. Metoda 2 de a îndepărta panoul frontal.





### 3. A 3-a modalitate de a îndepărta panoul.



Imaginea din dreapta este interiorul spa-ului din spatele panoului din față. Electricianul are acum acces pentru a conecta spa-ul la energie electrica. În timp ce panoul din față este scos, consultați pagina 7 pentru instrucțiuni privind asigurarea faptului că fittingurile de apa sunt sigure si piulițele tubulaturii sunt strânse (nu fiți tentați să strângeți prea mult aceste fittinguri).



## Umplerea și alimentarea spa-ului

### 1. Inspectați echipamentul spa .

Controlați toate țevile si conexiunile din echipamentul Spa.

- Asigurați-vă că toate conexiunile sunt strânse. (Aveți grijă să nu strângeți prea mult fittingurile.)



Niciodată nu porniți spa-ul cu supapa de golire închisa sau fără apă in el.

### 2. Scoateți cartușul din recipientul de filtrare.

**Dacă spa-ul dvs. este dotat cu acest tip de skimmer:**

Prindeți filtrul de mâner și deșurubați-l din recipient. Nu încercați niciodată să scoateți cartușul de filtrare în timp ce spa-ul funcționează.



**Dacă aveți un skimmer ca aceasta:**

Scoateți capacul negru de la skimmer și recipientul, prindeți filtrul de mâner și deșurubați-l din recipient.



#### Teleweir Mega filtru Separator

- Suprafața de filtrare echiv. cu 75 de metri pătrați
- Capac neted

**Dacă aveți un skimmer ca aceasta:**

Rotiți și scoateți inelul negru de blocare. Scoateți capacul negru de la skimmer și recipientul, prindeți filtrul de mâner și deșurubați-l din recipient.

Înlocuiți și blocați inelul de blocare și glisați capacul skimmer și recipientul înapoi în locaș.

**Notă:** Capacul skimmer și recipientul au fost blocate din fabrică pentru a preveni deteriorarea în timpul expedierii. Acesta trebuie să fie deblocat și liber în recipientul filtrului, astfel încât să poată pluti atunci când spa-ul este umplut. Dacă nu scoateți capacul și recipientul, sistemul de filtrare al spa-ului nu va funcționa așa cum a fost proiectat.



#### Skimmer filtru teleweir

- Suprafața de filtrare echiv. cu 50 de metri pătrați
- Capac cu spițe



După ce scoateți filtrul din locaș, scoateți ambalajul de plastic și înmuiați filtrul în apă timp de 30 de minute înainte de a-l pune la loc. Un filtru uscat poate permite aerului să intre în sistemul de filtrare, ceea ce poate face ca pompa să nu reușească să se amorseze.

### 3. Umpleți spa-ul .

Introduceți furtunul de gradina pentru alimentare în recipientul filtrului și umpleți spa-ul.

**Umpleți întotdeauna spa-ul prin recipientul de filtrare.** În caz contrar, aerul poate fi prins în sistemul de filtrare și poate împiedica funcționarea corectă a pompelor.



Umpleți spa-ul până când nivelul apei este până la aproximativ șase centimetri de la partea de sus.

Dacă nivelul apei este prea scăzut sau prea mare, spa-ul nu va funcționa corect.



**Nu umpleți niciodată spa-ul cu apă moale.**

**Apa moale** face imposibilă menținerea chimiei corespunzătoare a apei și poate provoca spumarea apei, ceea ce va dăuna în cele din urmă finisajului spa-ului și vă va anula garanția. Puteți umple spa-ul cu apă din fântână, dacă sunt îndeplinite următoarele condiții: 1) Achiziționați și utilizați un prefiltru pentru a rula apa utilizată. Pre-filtrul va fi plasat înaintea filtrului spa pe circuitul de umplere a spa. 2) Apa este testată în prealabil pentru un total dizolvat de solide (TDS) și metale efectuat de către o persoană calificată după procesul de umplere, dar înainte de orice utilizare a spa-ului.

### 4. Porniți alimentarea spa-ului.

Când spa-ul este umplut până la nivelul corect, porniți puterea la întrerupătorul GFCI. (Asigurați-vă că spa-urile de 120V sunt conectate la rețeaua electrică corespunzătoare.)



### 5. Instalați filtrul în recipientul de filtrare.



Asigurați-vă că filtrul s-a înmuiat cu cel puțin 30 de minute înainte de a-l instala. Introduceți filtrul până la capăt și înșurubați-l. Nu strângeți prea tare cartușul în timpul instalării, doar strângeți ușor mâna.



### 6. Reglați chimia apei.

Testați și ajustați chimia apei. Consultați secțiunea de la pagina 21 pentru instrucțiuni privind menținerea apei clare.

### 7. Lăsați spa-ul să se încălzească.

Când spa-ul a terminat amorsarea, încălzitorul se va activa. Puneți capacul și lăsați spa-ul să se încălzească la temperatura setată.

## Amorsare pompa

Noii proprietari de spa au adesea dificultăți la prima pornire a spa-ului și pompa nu reușește să se amorseze. Acest lucru poate fi frustrant, dar aceste instrucțiuni simple vă pot ajuta.

Uneori, aerul poate rămâne prins în pompă pe timpul umplerii spa-ului. Veți ști că acest lucru sa întâmplat atunci când, după ce ați umplut și pornit spa-ul, pompa pare să nu funcționeze. Veți auzi pompa de hidromasaj funcționând, dar fără a pune apa în mișcare.



Pompa nu va funcționa corect cât timp aerul este prins în ea.

Continuarea funcționării pompei în acest fel va provoca daune.

Ori de câte ori umpleți spa-ul dvs., umpleți-l prin recipientul filtrului și asigurați-vă că toate jeturile sunt deschise.





Panou de control spa

| Marcă    | Numele panoului | Pictură  | Cod QR  |
|----------|-----------------|--|---|
| BALBOA   | TP400           |    |    |
|          | TP600           |    |   |
|          | TP800           |    |    |
|          | Spa Atinge      |     |    |
| GECKO    | ÎN. K300-       |    |   |
|          | ÎN. K300-       |  |   |
|          | ÎN.             |  |  |
|          | ÎN.             |  |  |
|          | ÎN.             |   |  |
| JOYONWAY | PB554           |  |  |

\* Vă rugăm să scanați codul QR pentru informații.

Jeturi

Aproape toate jeturi în spa sunt reglabile. Rotirea feței unui jet reglabil la stânga va reduce debitul de apă ce trece prin jet. Rotirea spre dreapta va crește debitul de apă care curge prin jet. (A se vedea exemplul prezentat aici.)  
Jeturile se ajustează în direcții opuse.



Iluminare cu LED-uri

Apăsați butonul LIGHT de pe panoul de control de sus pentru a aprinde lumina spa. În cazul în care spa-ul are lumini perimetrale cu LED-uri, acestea se vor aprinde, de asemenea, în același timp cu lumina spa.

LED-urile funcționează în trei moduri:

- 1. Ciclu:** Când apăsați continuu butonul LIGHT, LED-urile vor parcurge cele trei culori led principale (Roșu, Verde și Albastru) sau combinații ale celor trei care produc următoarele culori: verde deschis, violet, albastru deschis, galben etc.  
De fiecare dată când apăsați butonul, vă deplasați imediat la următoarea culoare în ordine sau la cele din urmă.
- 2. Intermitent:** După ce parcurgeți toate culorile, data viitoare când apăsați butonul LUMINĂ, luminile LED vor începe să clipească. Aceasta este un alt model de funcționare.
- 3. Ciclu de decolorare:** Următoarea fază de operare este atunci când apăsați butonul LIGHT sistemul trece la o tranziție aleatorie lentă și/sau rapidă de la o culoare la alta.

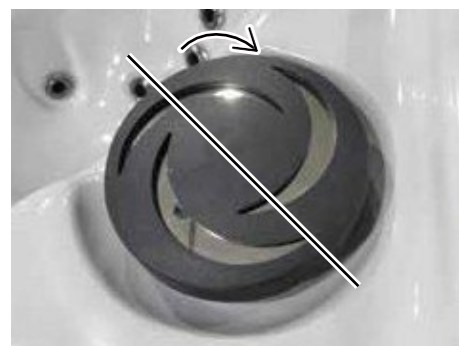
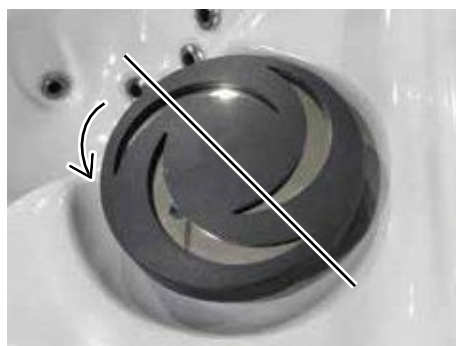
Spa-urile cu iluminare exterioară cu LED-uri funcționează, în general, în același mod ca cel descris mai sus. Variațiile de culoare și modele vă oferă mai multe opțiuni pentru a se potrivi aproape oricărei preferințe de iluminare.

Apăsați tasta Lumină pentru a aprinde lumina. Apăsați tasta Lumină a doua oară pentru a opri lumina.



## Butoane de deviere

Butoanele diverter sunt butoanele de 2" situate în jurul părții de sus a spa-ului. Acestea vă permit să deviați apa prin jeturi dintr-o parte a spa-ului în cealaltă sau, în cele mai multe cazuri, de la jeturi de podea la jeturi de perete. Acest lucru se realizează prin rotirea butonului de deviere la stânga (în sens invers acelor de ceasornic), scăzând cantitatea de debit de apă printr-o secțiune de jeturi. Pentru a crește cantitatea de debit de apă prin cealaltă secțiune a jeturilor, rotiți mânerul spre dreapta (în sensul acelor de ceasornic).



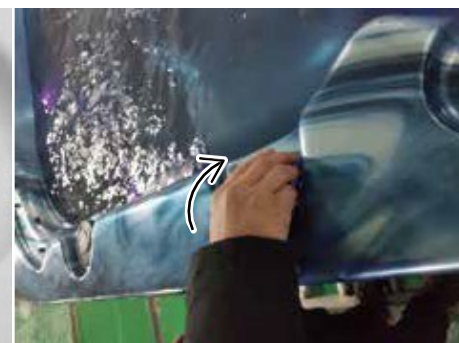
## Supapă de aer

Venturis de aer de 1" sunt butoane situate în jurul părții de sus a spa-ului. Fiecare dintre ele vă va permite să adăugați un amestec de aer în presiunea jetului. Acest lucru se realizează prin rotirea butonului venturi de aer la stânga (în sens invers acelor de ceasornic) pentru a crește cantitatea de flux de aer prin jeturi. Pentru a reduce cantitatea de flux de aer prin jeturi, rotiți mânerul spre dreapta (în sensul acelor de ceasornic).



## Cascada

Unele serii spa includ cascade opționale. Când pompa de recirculare este pornită, rotiți cadranul de deasupra pentru a porni jetul cascadă (vedeți mai jos).



## Îndepărtarea și reatașarea pernelor

Puteți elimina pernele pentru curățare și întreținerea rapidă și ușoară. Această metodă funcționează la toate tipurile de perne.

Prindeți marginea inferioară a pernei cu ambele mâini ferm și trageți în sus. Ca și cum faci acest cel pernă Inserează voință pop afară a găurilor.

Reatasati pernele prin alinierea inserției pernei cu găurile și lovind perna suficient de greu pentru a introduce bolțurile înapoi în găuri.



## Îndepărtarea și înlocuirea jeturilor

### Îndepărtarea jetului cu șurub

Prindeți marginea exterioară a jetului și rotiți-l contrar sensului acelor de ceasornic. Jetul se va deșuruba până când va ieși.

Pentru a înlocui jetul, puneți-l în fitting și rotiți-l în sensul acelor de ceasornic până când este fixat în loc și poate fi rotit liber aproximativ o jumătate de viraj. Nu supra-strângeți jetul.



## Drenarea spa-ului

Spa-ul trebuie drenat la fiecare patru până la șase luni pentru curățare și întreținere și reumplut cu apă proaspătă de la robinet. A se vedea pagina 19 pentru instrucțiuni privind curățarea cuva, capac, și perne. Consultați pagina 7 pentru instrucțiuni privind reumplerea spa-ului. Înainte de a începe, opriți alimentarea la energie electrică și scoateți toate filtrele.

### 1. Localizați racordul de scurgere al spa-ului.

**Pentru spa-uri cu scurgere în interiorul spa-ului**

Scoateți șuruburile pe panoul de acces și deschideți-l. Localizați racordul de 3 / 4 cu ștuț de fixare așa cum este prezentat în imaginile de mai jos.

**Pentru spa-uri cu scurgere montată pe capacul lateral.**

Trageți bușonul din panou. Scurgerea panoului este înșurubată în bușonul de scurgere.

### 2. Scoateți capacul.

Asigurați-vă că supapa de golire este în poziție închisă, apoi deșurubați și scoateți

**Pentru spa-uri cu scurgere în interiorul spa-ului**

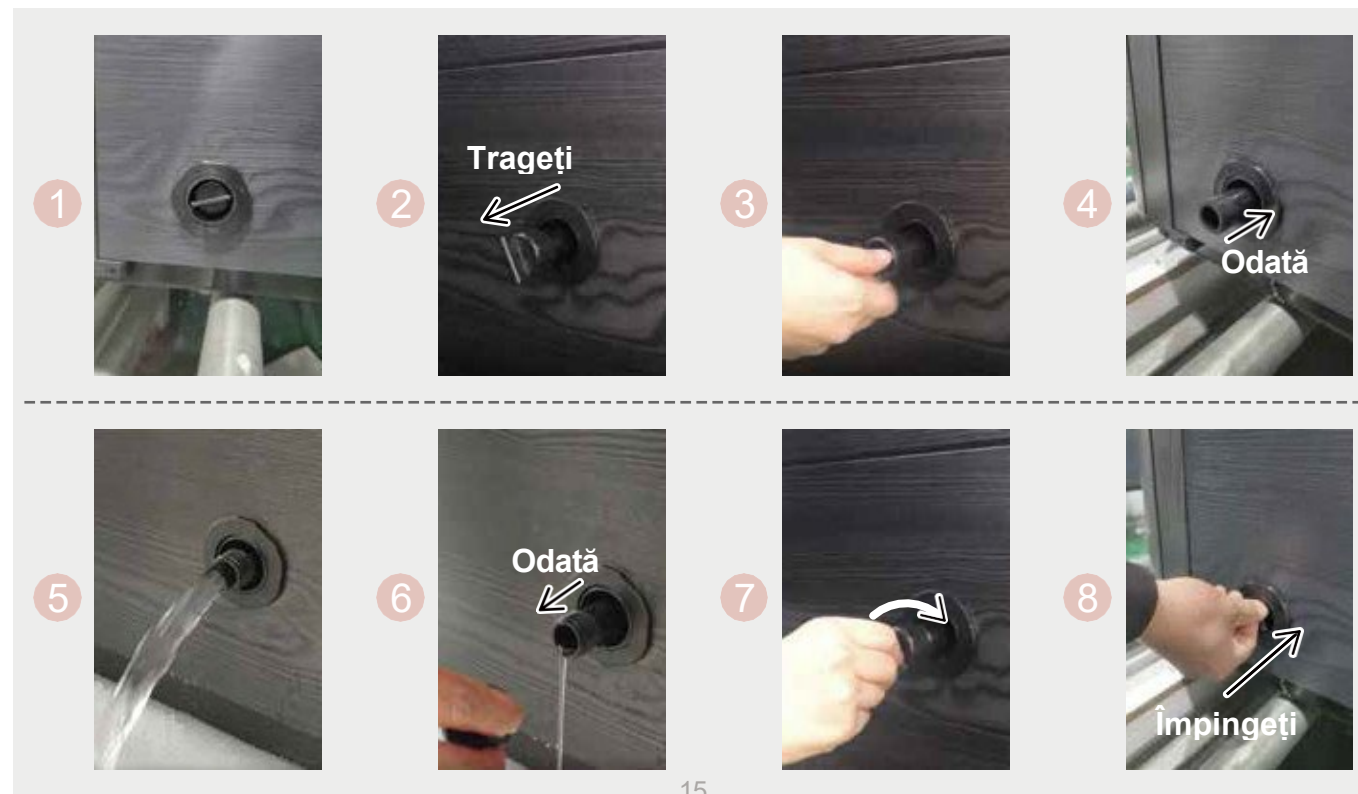
**Pentru spa-uri cu scurgere montată pe capac**

### 3. Conectați supapa la un furtun de grădină.

Atașați un furtun de grădină la ștuțul de golire. Celălalt capăt al furtunului de grădină poziționați-l în locul în care doriți ca apa să se scurgă.

### 4. Goliți spa-ul.

Deschideți supapa de golire de pe circuitul de golire al spa-ului. Când apa din spa s-a scurs complet, închideți supapa de golire, scoateți furtunul de grădină și puneți capacul la loc.



Filtrarea este unul dintre cei mai importanți pași pe care îi puteți face pentru a asigura o apă curată și limpede. Este mult mai puțin costisitor să remediați problemele de claritate a apei prin filtrarea spa-ului decât prin utilizarea unor cantități excesive de substanțe chimice, timp de filtrare excesivi sau prin înlocuirea apei.

**Puneți spa-ul în MODUL SERENITY înainte de a scoate filtrul. SERENITY MODE întrerupe toate operațiunile spa pentru operații de service precum curățarea sau înlocuirea filtrului. A se vedea pagina 11 pentru instrucțiuni privind utilizarea SERENITY MODE.**

1. Scoateți filtrul prin deșurubare și trageți-l în sus și în afară.

2. Așezați filtrul murdar într-o găleată de apă suficient de adâncă pentru a acoperi filtrul. Adăugați soluție de curățat pentru filtre în apa din găleată.

Notă: Este o idee bună să păstrați un filtru de rezervă pentru al utiliza în spa în timp ce filtrul murdar este la curățat. În acest fel, puteți roti filtrele și ambele vor dura mai mult.

3. Înmuiați filtrul timp de cel puțin 24 de ore.

4. Clătiți filtrul cu un furtun cu apă. Clătiți cu atenție fiecare pliu.

5. Reinstalați filtrul. Nu strângeți filtrul prea tare.



## Instalarea capacului spa și a sistemului de blocare

Important! Păstrați spa-ul acoperit atunci când nu este în uz!

- Spa-ul **acoperit** va folosi mai puțină energie electrică în menținerea temperaturii stabilite.
- **Acoperirea** spa-ului va proteja finisajul spa-ului de razele ultraviolete ale soarelui.
- Va recomandam să păstrați spa-ul acoperit pentru a păstra condițiile garanției.
- **Acoperirea** spa-ului ajută la prevenirea înecării copiilor în spa.

**Atenție!** Chiar dacă, capacul spa este rigid, acesta nu este proiectat pentru a sprijini greutatea! Prin urmare, ca măsură de precauție, de siguranță și pentru a păstra durata de viață a capacului, nu trebuie să va urcați, să stați, sau să va întindeți pe acesta și nici nu trebuie să depozitați obiecte de orice fel pe el.

Pasul 1 - Asigurați-vă că, capacul este poziționat corect.



Pasul 2 - Poziționați cravatele de fixare ale capacului (atașate de capac) pe lângă Spa astfel încât să atârne liber.



Pasul 3 - Trageți curelele în jos (dar nu întindeți prea tare), forțați ușor în locul pentru amplasarea șuruburilor de fixare. Forțați 3 începuturi de găuri pentru fiecare șurub corespunzător cu găurile din clema de fixare. Folosiți cel mai mic cuplu la forare (Dacă nu aveți o bormașină cu reglaj al cuplului, încercați să împingeți burghiul foarte ușor). **NU** găuriți până pe partea cealaltă ci doar forțați la suprafața pentru a ghida șuruburile la înfiletare.



Pasul 4 - Utilizați o șurubelniță manuală pentru a înșuruba cele 3 șuruburi. (Repetăți acest proces pentru celelalte 3 cleme.)



Pasul 5 - Păstrați capacul fixat în orice moment atunci când spa-ul nu este utilizat. Clemele de blocare pot fi securizate cu o cheie (care este furnizată în pachet).



Pasul 6 - Cheia furnizată vă va permite să securizați accesul la spa.



**AVERTISMENT**  
EVITAȚI RISCUL  
DE ÎNEC

NERESPECTAREA INSTRUCȚIUNILOR POATE DUCE LA UN PREJUDICIU SAU ÎNEC NE-SECURIZAREA SAU SECURIZAREA NECORESPUNZĂTOARE A CAPACULUI POATE PREZENTA UN PERICOL LA ELIMINAREA CAPACULUI COMPLET ÎNAINTE DE INTRAREA ÎN SPA. PĂSTRAȚI CAPACUL PE SPA ȘI BLOCAT ATUNCI CÂND SPA-UL NU ESTE UTILIZAT !

## Îngrijirea pentru vacanta

Puteți lăsa spa-ul nesupravegheat timp de până la două săptămâni dacă urmați aceste instrucțiuni.

**Întotdeauna blocați capacul folosind încuietorile, dacă aveți de gând să plecați departe de casă, de spa-ul umplut cu apă.**

1. Selectați opțiunea Temp Low Range utilizată pentru modul vacanță.
2. Urmați instrucțiunile privind calitatea apei de la pagina 21, ajustați pH-ul.
3. Șocați apa (adăugați dezinfectant cu clor, sau cu brom).
4. Când vă întoarceți, verificați și reglați pH-ul și șocați din nou apa.

Dacă nu veți folosi spa-ul mai mult de 14 zile și nu este disponibil un serviciu de întreținere spa, vă recomandăm să goliți spa-ul.

## Curățarea spa-ului dvs.

### Capac spa și perne

Datorită factorilor constanți (razele soarelui, fenomene meteo) care pot afecta aspectul capacului spa și a pernelor, va recomandam să le protejați prin aplicarea unui detergent pentru vinil și piele ca parte a planului lunar de întreținere. Utilizați un produs care este special conceput pentru a proteja materialele capacului spa și a pernelor împotriva deteriorării în urma contactului cu substanțe chimice și ultraviolete, fără a lăsa în urmă un reziduu uleios care este în mod normal asociat cu soluțiile comune de protecție a vinilului auto.

**Atenție!** ***Nu*** folosiți soluții speciale auto pentru vinil pe capacul spa sau perne. Aceste produse sunt, în general, pe bază de ulei și vor provoca probleme grave de claritate a apei, care sunt dificil de corectat.

### Cuva spa-ului

De fiecare dată când goliți spa-ul, înainte de a-l reumple, ar trebui să curățați cuva spa-ulu.

Utilizați un detergent ușor, non-abraziv pentru a curăța spa-ul fără a deteriora finisajul acrilic.

Puteți să utilizați un protector de suprafață pe bază de ulei, care este formulat în mod specific pentru a proteja finisajul spa-ului de substanțe chimice și minerale asociate cu utilizarea normală a spa-ului.

## Utilizarea sistemului de sunet Bluetooth

Sistemul de sunet este gata să se asocieze atunci când nu este deja conectat la un alt dispozitiv. Pentru a asocia dispozitivul, asigurați-vă mai întâi că sunteți suficient de aproape de sistem și că sistemul este pornit.

1. Deschideți setările Bluetooth de pe dispozitiv. Locația setărilor va depinde de dispozitivul pe care îl utilizați.
2. În aceste setări, activați Bluetooth, dacă nu este deja activ.
3. Alegeți "**JOYONWAY, Gecko in. stream sau BBA spa Music**" din lista de dispozitive bluetooth disponibile, funcție de dotarea spa-ului dvs..
4. Când vi se solicită, introduceți **2288 sau 5555 sau 6000** ca parolă. Dispozitivul ar trebui să fie acum asociat cu sistemul și gata de utilizare.

Odată ce asocierea este făcută și conexiunea a fost stabilită între dispozitive, sistemul va fi gata să înceapă redarea audio selectat. Dacă dispozitivul se deplasează în afara razei de acțiune și pierde conexiunea, acesta va trebui reconectat automat imediat ce este suficient de aproape. Acest lucru ar trebui să se întâmple fără a trece din nou prin meniu. Mai jos găsiți parola pentru diferitele tipuri de sistem utilizate.

| Marcă    | Nume Bluetooth | Parolă |
|----------|----------------|--------|
| JOYONWAY | joyonway       | 2288   |
| GECKO    | instream2      | 5555   |
| BALBOA   | BBA Spa Music  | 6000   |



Această secțiune este destinată noilor proprietari de spa-uri fără experiență în chimia apei. Experiența fiecăruia cu menținerea calității apei este diferită, dar există câteva concepte generale pe care trebuie să le cunoașteți.

Întreținerea apei nu este dificilă, deși necesită o atenție regulată. Cel mai important lucru de înțeles despre îngrijirea apei spa este că acțiunea preventivă este mult mai ușoară decât corectarea problemelor de calitate a apei.

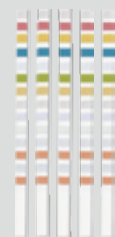
Înainte de a începe, vă recomandăm să vă familiarizați cu câțiva termeni de calitate a apei și definițiile lor.

Indiferent dacă umpleți spa-ul pentru prima dată (a se vedea pagina 7) sau îl reumpleți după ce îl drenați pentru întreținere regulată (a se vedea pagina 15), începeți și întrețineți apa spa urmând planul pe care îl descriem în această secțiune.

### (1) Balanța chimică

Va trebui să testați și să ajustați echilibrul chimic al apei Spa. Acest lucru nu este dificil și trebuie făcut în mod regulat.

Trebuie să testați nivelul de duritate a calciului, alcalinitatea totală și pH-ul. Proprietarii de spa cu un generator de brom trebuie, de asemenea, să verifice aceste aspecte.



### (2) Dezinfecție și șoc

Dezinfectanții ucid bacteriile și virușii și mențin apa curată. Un nivel scăzut de dezinfectant va permite microbilor să crească repede în apa spa-ului. Vă recomandăm să utilizați Clor sau Brom ca dezinfectant.

De asemenea, trebuie să adăugați o doză șoc în apă pentru a stimula dezinfectantul chimic. Cât de mult utilizați și cât de des depinde de frecvența și intensitatea utilizării.



### (3) Filtrarea

Curățarea filtrului în mod regulat este cel mai simplu și mai eficient lucru pe care îl puteți face pentru a vă menține apa limpede.

Un filtru înfundat sau murdar va face ca încălzitorul și pompa să lucreze mai mult decât este nevoie, provocând eventual o defecțiune.

Sistemul de încălzire al spa-ului va funcționa numai când cantitatea de apă care curge prin sistem este corespunzătoare.



### (4) Regularitatea

Apa limpede necesită o întreținere regulată. Stabiliți o rutină bazată pe un program regulat pentru întreținerea apei spa-ului.

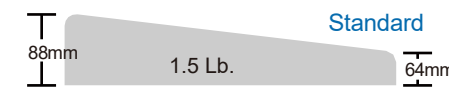


Menținerea calității apei ajută la bucuria folosirii spa-ului și extinde durata de viață a spa-ului prin prevenirea deteriorării cauzate de neglijență și abuz chimic.

### Capac

Toate capacele spa sunt proiectate cu o înălțime conică, ce coboară de la centru către laturi, pentru a conduce apa de la ploaie și pentru a preveni ca aceasta să intre în piscină. Capacele exemplificate mai jos sunt umplute cu spumă de 1,5 lb sau 2,0 lb.

**Standard**  
88 mm - 64 mm  
1.5 Lb. spumă



**Deluxe**  
125mm - 100mm  
2.0 Lb. spumă



## Depanare

Ghidul de depanare furnizat aici este destinat să acopere cele mai frecvente probleme pe care un proprietar de spa le poate întâmpina. Pentru depanare mai detaliată, accesați [www.bellagioluxury.com](http://www.bellagioluxury.com).

#### Simptom

#### Posibile soluții

##### Probleme la pornire

Pompa nu se amorsează

a se vedea instrucțiunile de amorsare de la pagina 10.

Înterupătorul diferențial continuă să se închidă

Resetați întrerupătorul GFCI. Dacă acest lucru continuă, contactați distribuitorul sau un tehnician spa calificat.

Alimentarea electrică și probleme ale sistemului

Sistemul nu pornește sau întrerupătorul continuă să se închidă

Alimentarea poate fi oprită. Porniți întrerupătorul de circuit GFCI. Dacă acest lucru continuă, contactați distribuitorul sau un tehnician spa calificat.

Panoul de control nu răspunde

Activați sau resetați întrerupătorul de circuit GFCI. În cazul în care acest lucru nu rezolvă problema, contactați distribuitorul sau un tehnician spa calificat. Dacă pompa se aude ca rulează dar panoul de control tot nu răspunde, contactați distribuitorul.

Spa-ul nu se oprește

Spa-ul poate fi în timpul procesului de încălzire. Verificați dacă spa-ul este în modul „Ready” sau „Rest”. În zonele cu clima rece, dacă spa-ul nu este dotat cu izolație de spuma completa sau orice fel de izolație, va încerca să mențină temperatura stabilă. Reglați spa-ul la un interval scăzut de temperatură, de ex. 27° C. Spa-ul poate fi în ciclul de filtrare. Dacă este, acest lucru este normal și nici o ajustare nu este necesară.

Mesaj pe panoul de control

S-ar putea să existe o problemă. Vă rugăm să scanați codul QR de la pagina 11 pentru instrucțiuni.

| Simptom  | soluții posibile  |
|--|---|
| <b>Probleme la încălzire</b>                             |   |
| Apa spa nu se încălzește                                 | <p>Spa poate fi în intervalul de temperatură scăzută. Setati spa-ul la un interval de temperatură ridicată.</p> <p>Filtrul poate fi murdar sau poate fi necesar să fie înlocuit. Curățați sau înlocuiți filtrul.</p> <p>Nivelul apei poate fi prea scăzut. Umpleți spa-ul cu apa pana la 4 - 6 cm de la partea de sus.</p> <p>Temperatura nu este reglata suficient de mare. Ridicați temperatura din panoul de control.</p> <p>Acoperiți spa-ul. Capacul va păstra căldura în spa și va ajuta la menținerea ei. Asigurați-vă că, capacul este pe spa atunci când spa-ul nu este în uz.</p> <p>Elementul de încălzire poate fi vechi, deteriorat, acoperit cu calcar sau defect. Contactați distribuitorul pentru mai multă asistență.</p> <p>Supapele pot fi închise parțial sau complet.</p> <p><b>NU OPERAȚI NICIODATĂ SPA-UL CU SUPAPELE ÎNCHISE!</b></p> |
| Supraîncălzirea spa<br>temperatură mai mare de<br>43 ° C | <p>Supraîncălzirea poate apărea în timpul lunilor de vară și poate să nu indice neapărat o defecțiune. Când apare, un cod de mesaj poate apărea, de asemenea, pe panoul de control.</p> <p>Temperatura poate fi setată prea mare. Reglați temperatura la o valoare mai scăzută.</p> <p>Timpul de filtrare poate fi prea lung. Reduceți ciclurile de filtrare în timpul lunilor calde.</p> <p>Este posibil ca spa-ul să nu fie ventilat corespunzător. Asigurați-vă că partea din față a spa nu este blocata pentru a permite fluxul de aer.</p> <p>Pompele de mare viteză poate au fost rulate prea mult timp. Limitați timpul de funcționare a pompelor la nu mai mult de 15 până la 30 de minute.</p>   |

| Simptom  | soluții posibile   |
|--|--|
| <b>Probleme de presiune a apei</b>                   |  |
| Presiune scăzută a apei                              | <p>Supapele jeturilor pot fi închise parțial sau complet. Deschideți supapele jeturilor. Cartușul filtrant poate fi murdar. Curățați sau înlocuiți filtrul.</p> <p>Pompa poate avea aer blocat in interior. Eliminați aerul si amorsați pompa spa (pagina 10)</p> <p>Fitingurile de aspirație pot fi blocate. Îndepărtați resturile care le-ar putea bloca.</p> <p>Skimmerul filtrant poate fi blocat. Eliminați blocajul.</p> <p>Supapele pot fi închise. Deschideți supapele.</p> <p>Notă: Nu operați niciodată spa-ul cu supapele închise!</p> <p>Spa poate fi difuzate în modul de filtrare. Apăsati JETS sau JETS 1 buton pentru a porni pompa de mare viteză.</p>  |
| Apa nu are presiune (nu este flux de apă niciun jet) | <p>Alimentarea poate fi oprită. Porniți din nou alimentarea.</p> <p>Pompa poate fi defectă. După ce ați încercat toate celelalte metode de depanare, contactați distribuitorul pentru asistență.</p>   |
| Jet-urile merg mai încet                             | Nivelul apei poate fi prea scăzut. Adăugați apă pana la nivelul normal.  |
| <b>Probleme la pompa</b>                             |  |
| Pompa funcționează în mod constant -                 | S-ar putea să existe o problemă cu placa de circuit.   |
| Pompă zgomotoasă                                     | <p>Nivelul apei poate fi prea scăzut. Umpleți spa-ul astfel încât nivelul apei sa ajungă pana la 4 - 6 cm de la marginea ea de sus a spa-ului.</p> <p>Cartușul filtrant poate fi murdar. Curățați sau înlocuiți filtrul.</p> <p>Pompa poate avea blocaje de aer. Eliminați aerul blocat in pompa si amorsați pompa (pagina 10)</p> <p>Fitingurile de aspirație pot fi blocate. Îndepărtați resturile care ar putea bloca fittingurile de aspirație.</p> <p>Supapele pot fi închise. Deschideți supapele. Notă: Nu operați niciodată spa-ul cu supapele închise!</p> <p>Intra aer în circuitul de aspirație. Contactați distribuitorul pentru asistență. Pot fi resturi/obiecte mici în interiorul pompei. Contactați distribuitorul pentru asistență.</p> <p>Zgomotul poate fi un semn de deteriorare. Contactați distribuitorul pentru service.</p> |



| Simptom   | soluții posibile  |
|---|---|
| Pompa se oprește în timpul funcționării         | <p>Este posibil ca cronometrul automat să-și fi încheiat ciclul. Activați funcția JETS sau JETS 1 pentru a începe ciclul din nou.</p> <p>Este posibil ca pompa să se fi supraîncălzita din cauza blocării orificiilor de aerisire de pe capacele spa-ului. Asigurați-vă că partea din față a spa nu este blocată pentru a permite fluxul de aer necesar pentru răcire.</p> <p>Motorul pompei poate fi defect. Contactați distribuitorul pentru asistență.</p> |
| Pompa are un miros de arsură în timp ce rulează | Un miros arzător poate fi un semn de deteriorare. Contactați distribuitorul pentru service.   |
| Pompa nu funcționează                           | <p>Pompa supraîncălzita. Lăsați pompa să se răcească timp de o oră și încercați să operați spa-ul pentru o perioadă mai scurtă de timp.</p> <p>Alimentarea cu energie la spa poate fi oprită. Porniți sau resetați întrerupătorul de circuit GFCI. Dacă acest lucru nu rezolvă problema, contactați distribuitorul sau un tehnician spa calificat.</p>  |

## GARANȚIE LIMITATA

### Cinci ani pentru structura cuvei spa-ului:

Structura cuvei spa-ului este garantată împotriva pierderilor de apă cauzate de defecte de material sau manoperă timp de cinci (5) ani de la data achiziției.

### Cinci ani pentru structura cuvei spa-ului:

Învelișul acrilic al spa-ului este garantat împotriva crăpării, veziculelor sau de laminării din cauza defectelor materialelor sau a manoperei timp de cinci (5) ani de la data achiziției. Verificarea suprafeței nu este inclusă.

### Doi ani pentru instalația de apă:

Fitingurile spa și instalația de apă sunt garantate împotriva scurgerilor cauzate de defectele ale materialelor sau a manoperei timp de 2 ani de la data achiziției.

### Doi ani pentru echipamentele standard - sisteme electronice de control, pompa (e) de hidromasaj, pompa (e) de recirculare și de încălzire:

Echipamentele standard sunt garantate împotriva defecțiunilor cauzate de defecte de material sau manoperă timp de doi ani de la data achiziției.

### Un an pentru generatorul de ozon :

Generatorul de ozon este garantat împotriva defecțiunilor cauzate de defectele materialelor sau manoperei timp de un an de la data achiziției.

### Un an la suflantă:

Suflanta este garantată împotriva defecțiunilor din cauza defectelor de materiale sau a manoperei timp de un an de la data achiziției.

### Un an pentru sistemele audio și video componente ale sistemului :

Fabrica a instalat componente audio și video (de exemplu, sursă de alimentare, partea superioară stereo, senzor IR, cabluri, fire etc.) sunt garantate împotriva defectării din cauza defectelor de material sau manoperei timp de un (1) an de la data inițială a achiziției.

### Un an pentru L.E.D-uri:

L.E.D.-urile instalate din fabrica sunt garantate împotriva defecțiunilor cauzate de defecte de materiale sau manoperă timp de un (1) an de la data achiziției.

### Un an pentru panourile frontale Spa:

Panourile frontale Spa sunt garantate pentru a fi lipsite de defecte de materiale sau manoperă timp de un an de la data inițială a achiziției. Uzura sau aspectul normal nu sunt incluse. Aceasta garanție nu include daunele cauzate la livrare, variațiile de culoare, uzura normala sau aspectul, deoarece tot lemnul reacționează diferit la condițiile din mediul înconjurător.

### Nouăzeci de zile pentru perne și carcasa filtrului:

Pernele și carcasa filtrului sunt supuse variației chimiei apei și sunt garantate timp de nouăzeci (90) de zile de la data inițială achiziției.

### Capacul Spa:

Capacele spa sunt garantate pentru a fi lipsite de defecte de material și manoperă pentru o perioadă de doi (2) ani pentru vinil și un (1) an pentru miezul de spumă, de la data achiziției.

**Accesorii Spa:**

Accesoriile spa sunt garantate de producătorul accesoriilor și sunt excluse în mod specific. Vă rugăm să consultați garanția producătorului produsului respectiv pentru detalii.

**Manopera si deplasarea este acoperită de dealeri.**

**Garanția limitată trebuie citită împreună cu performanța garanției.**