

60615

INSTRUCȚIUNI DE ASAMBLARE ȘI UTILIZARE



Fotografie
simbol

Instrucțiuni de utilizare și siguranță

Aceste instrucțiuni de asamblare și operare conțin informații importante despre produsul dvs..

Măsuri de siguranță pentru instalare și punere în funcțiune.

Prin urmare, este esențial ca instrucțiunile să fie citite cu atenție de către utilizator înainte de instalare și punere în funcțiune.

Citiți toate informațiile pentru securitate și sănătate. Dacă sunteți indecis dacă puteți utiliza cabina cu infraroșu sau nu consultați-va cu medicul dumneavoastră. Dacă vă simțiți amețit sau supraîncălzit în timpul utilizării, părăsiți imediat cabina cu infraroșu.

1. Setați temperatura la un nivel confortabil, de obicei în jur de 30-50 °C
2. Se lasă cabina cu infraroșu să preîncălzească timp de aproximativ 5-10 minute înainte de utilizare.
3. Producția de transpirație începe de obicei după 10 - 15 minute după ce intrați în cabina cu infraroșu.

Vă recomandăm să nu utilizați cabina cu infraroșu mai mult de 45 de minute. Optime sunt 20 - 30 de minute.

4. Când cabina cu infraroșu a atins temperatura dorită, elementele de încălzire se aprind și se opresc automat pentru a menține temperatura.
5. Puteți deschide ușa sau aerisirea acoperișului în timpul utilizării pentru a controla temperatura și a lăsa aerul proaspăt să intre.
6. Vă puteți bucura de toate beneficiile luminii infraroșii chiar și cu ușa deschisă / aerisirea deschisă.
7. Înainte, în timpul și după utilizarea cabinei cu infraroșu, beți suficient lichid pentru a înlocui ce pierdeți prin transpirație.
8. Dacă faceți un duș cald sau fierbinte înainte de utilizare, va veți stimula glandele sudoripare în plus.

Folosiți sauna cu infraroșu cu și fără duș anterior pentru a determina ce preferați. Dacă faceți un duș în prealabil uscați-vă complet pielea, deoarece apa poate deteriora lemnul de asemenea pielea uscata facilitează producția de transpirație. În orice caz, faceți un duș după ce utilizați cabina cu infraroșu pentru a vă reîmprospăta și spăla pielea de transpirație.

9. Utilizați cel puțin trei prosoape în timp ce utilizați sauna cu infraroșu. Unul folosiți-l pentru șezut, unul pe podea pentru a proteja lemnul de sudoare, și al treilea pentru a vă șterge-te pielea.

10. Nu mâncați nimic timp de cel puțin o oră înainte de utilizare. Cel mai bine este să utilizați sauna pe stomacul gol, deoarece un stomac plin poate crea disconfort.

- (11) De asemenea, puteți beneficia de efectul relaxant al cabinei cu infraroșu alegând după utilizare înainte de culcare. Starea relaxată după utilizare vă ajută să dormiți mai calm și mai bine.

- (12). La primul semn de o răceală sau gripa, utilizarea saunei cu infraroșu poate ajuta sistemul imunitar pentru a și de a reduce virușii. Cu toate acestea, discutați cu medicul dumneavoastră dacă vă simțiți rău și doriți să utilizați cabina cu infraroșu.

- (13) Pentru a întări articulațiile și mușchii, ar trebui să le mutați cât mai aproape posibil de elementele de încălzire.

- (14) Nu faceți duș imediat după utilizare. Rămâneți pentru o vreme cu ușa deschisă stând în cabină pentru a transpira. După aceea, începeți cu un duș cald și reduceți temperatura încet pentru a permite corpului să se răcească treptat.

- (15) Nu utilizați cabina cu infraroșu după un antrenament sau o muncă obositoare. Sunt necesare 30 de minute de repaos pentru ca organismul să se recupereze și să se răcească.

- (16) Nu lăsați hainele sau prosoapele în cabina cu infraroșu imediat în fața / sau pe elementele de încălzire pentru a preveni un incendiu.

- (17). Pentru a preveni incendiile și șocurile electrice, nu utilizați unelte metalice pe elementele de încălzire.

- (18). Dacă becul trebuie schimbat, opriți luminile, opriți cabina și așteptați ca becul să se răcească. Nu atingeți becul încă fierbinte.

- (19). Nu pulverizați transpirație sau apă pe elementele de încălzire, deoarece acest lucru poate duce la scurtcircuite.

- (20) Nu lăsați animalele de companie în cabina cu infraroșu.

Motive pentru care nu ar trebui să utilizați cabina:

1. Dacă aveți răni deschise.
2. Dacă aveți o boală oculară.
3. Dacă aveți arsuri solare.
4. Persoanelor care suferă de o boală, femeilor însărcinate și copiilor mici le este interzis să folosească sauna cu infraroșu. Copiii cu vârsta peste 6 ani au voie să folosească sauna însoțiți de un adult.
5. Dacă aveți o afecțiune medicală, mai ales dacă este legată de căldură, dacă aveți obezitate, boli de inimă, tensiune arterială scăzută sau ridicată, probleme circulatorii sau diabet, asigurați-vă că consultați un medic înainte de utilizarea saunei.
6. Nu utilizați sauna dacă vă aflați sub influența alcoolului, a drogurilor sau a medicamentelor, deoarece acest lucru poate duce la inconștiență respectiv la accidente.

Transport și depozitare

1. Nu expuneți cabina la ploaie, zăpadă sau coliziuni violente în timpul transportului.
2. Nu depozitați cabina într-un mediu umed (cu mușcari).

INSTALATIE ELECTRICA:

(La fața locului) Conexiunea electrică poate fi efectuată numai de o autoritate autorizată. Respectați cu strictețe reglementările locale de instalare ale companiilor furnizoare de energie și prevederile DIN 57100 sau ÖVE, VDE 0100701. Cablul de alimentare (Cablul acoperit H05VV-f3G2,5 YMM-J 3x2,5mm² până la 3500 wați) trebuie să fie echipat cu un întrerupător de curent rezidual (cel puțin 25 A 230/400 V ~ Curent de declanșare I = 0,03 A) și cu un întrerupător de circuit I N = 16 A sau 25. Circuitul trebuie, de asemenea, prevăzut cu un comutator cu toți polii cu lățimea de deschidere de contact de cel puțin 3 mm. (instalația trebuie să fie în zona de protecție 3) Linia de legătură echipotențială (cel puțin 4 mm² de cupru) la conexiune. Schema de circuite este inclusă. Sarcina totală conectată, de ex. combinație infraroșu / saună - trebuie să aibă performanța specificată calculat în funcție de valori!

NOTA!

Cabinele infraroșu au nevoie de aproximativ 45 min de preîncălzire pentru a atinge aproximativ 50 °C , la temperatura normală a camerei.

În funcție de temperatura ambiantă, aceste informații se pot schimba.

Garanție:

Perioada de garanție este cea prevăzută de lege și se scurge începând de la data achiziției.

Aceasta este valabilă pe baza unui document de plată – numele comerciantului și data vânzării.

Servicii pentru clienți:

Numai comenzile de servicii pentru clienți raportate în scris, de exemplu pentru condițiile de garanție, vor fi efectuate sau acceptate dacă serviciul pentru clienți are la dispoziție o notificare scrisă cu dovada demonstrabilă a achiziției.

Garanția se referă la reparațiile și înlocuirea componentelor aparatului furnizate și recunoscute de către compania SANOTECHNIK.

Taxa de intervenție este suportată de client, care se percepe direct la serviciul clienți. Cu toate acestea, nu la instalare și eliminare, precum și la toate celelalte costuri de urmărire, acestea sunt excluse. Zgomotele de funcționare nu justifică o reclamație. Excluse din garanție sunt piesele defecte, ale căror erori se datorează neglijenței, utilizării necorespunzătoare, uzurii datorate utilizării, instalării incorecte, întreținerii de către personal neautorizat, deteriorării în timpul transportului, cum ar fi siguranțele, elemente decorative etc. Din cauza nerespectării instrucțiunilor de instalare și operare, producătorul respinge orice răspundere directă și indirectă pentru persoane sau daune materiale. Producătorul nu este răspunzător pentru daune indirecte, de exemplu, daune consecutive cauzate de lipsa utilizării sau de posibilă înstrăinare a produsului. În cazul reparațiilor după expirarea perioadei de garanție, se vor factura piesele înlocuite, volumul de muncă și cheltuielile de deplasare – conform tarifelor aplicabile. Puteți solicita costurile curente de la serviciul pentru clienți.

Lemnul este un produs natural

Lemnul este un material de construcție popular și se caracterizează prin greutate redusă de înaltă rezistență și prelucrabilitate versatilă. Deoarece lemnul este un produs natural, acest material poate avea întotdeauna proprietăți incontrollabile în practică, în ciuda selecției atente a materialelor și a tehnicilor de producție de ultimă generație, structura sau textura suprafeței lemnului poate prezenta crăpături, fisuri, pete, ce țin de natura materialului și nu pot fi evitate.

Acestea nu pot fi reclamate ca defecte! Cea mai mare grijă posibilă este luată în producție, ambalare și transport.

Deoarece tipurile de lemn cucută, cedru și bambus sunt deosebit de moi, plângerile pot fi făcute doar într-o măsură limitată pentru lovituri sau zgârieturi minore.

Întreținere

Curățare: Curățați exteriorul cabinei cu o cârpă umedă sau cu o cantitate mică de săpun cu apă caldă, dacă este necesar. Curățați interiorul cu o cârpă umedă din bumbac, uscați-l cu o cârpă uscată curată. Nu utilizați benzină, alcool sau substanțe chimice puternice de curățare în cabină.

ATENȚIE: Orice substanță chimică folosită care deteriorează lemnul deteriorează și cabina și distruge stratul protector cu care este prevăzut lemnul.



Ambalaj

Veți primi cabina cu infraroșu în 2 cutii diferite.

Conținut carton A

1. Panou de podea
2. Panou de tavan
3. Panoul (rile) banca(ii)
4. Panoul (rile) de încălzire a băncii
5. Cutie de accesorii

Conținut carton B

1. Panoul (urile) frontal(e)
2. Panoul (urile) din partea stângă
3. Panoul (urile) lateral(e) din partea dreaptă
4. Panoul (urile) din spate



Panou frontal



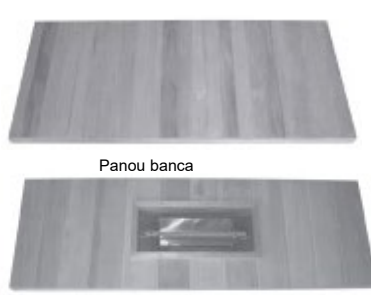
Panou spate



Panou lateral stanga



Panou lateral dreapta



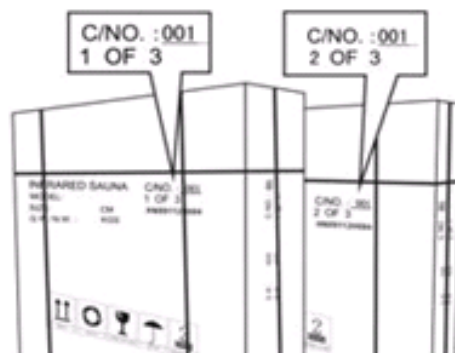
Panou banca

Panou incalzire banca

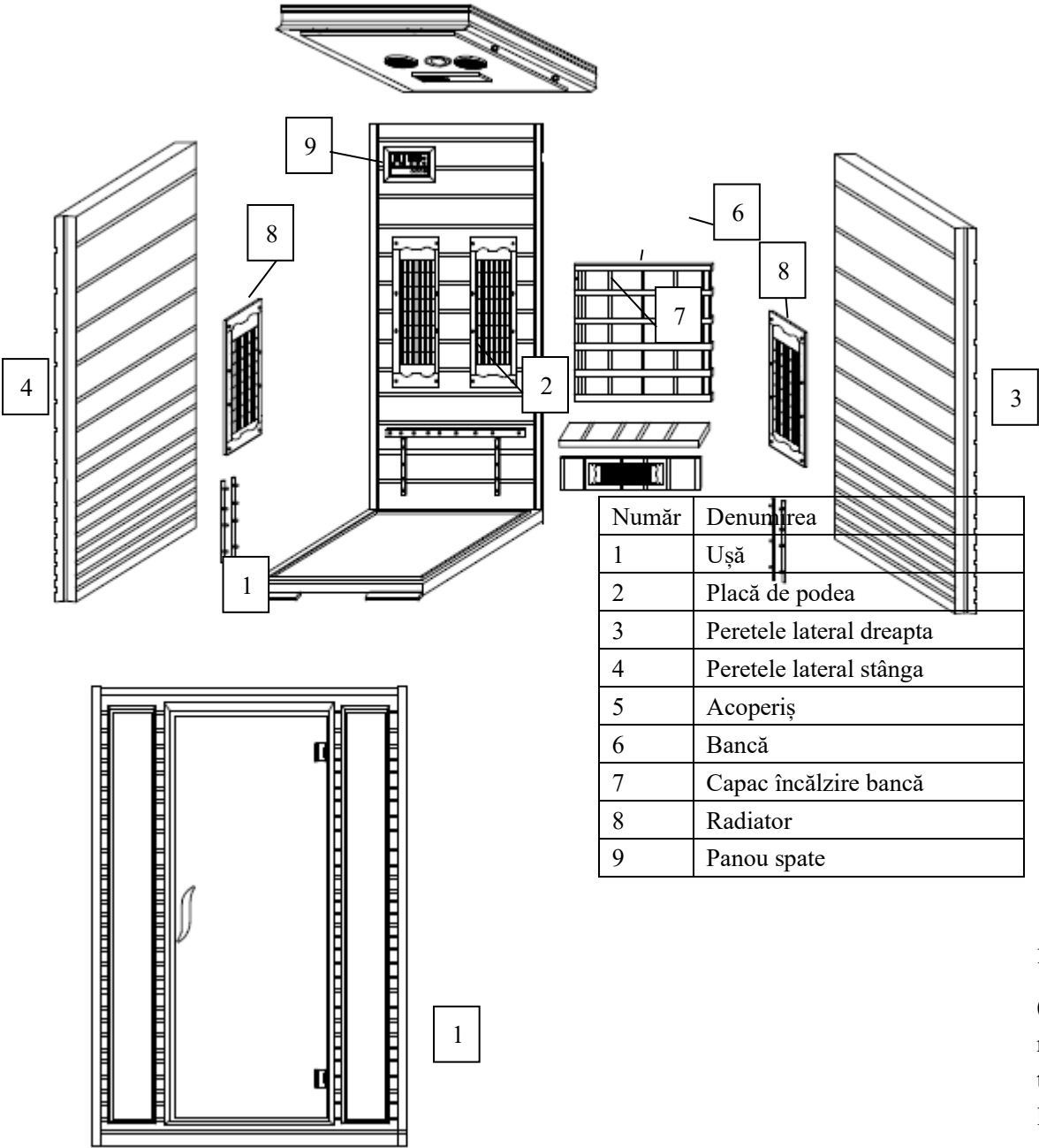


Panou podea

Panou capac



Componente



Informații de
instalare

(1) Nu conectați niciun alt dispozitiv electric la priza la care este atașată cabina cu infraro-

șu.

- (2) Cabina cu infraroșu trebuie plasată pe o suprafață plană.
- (3) Cabina cu infraroșu trebuie plasată într-o cameră uscată și acoperită.
- (4) Protejați cabina cu infraroșu de stropirea cu apa.
- (5) Nu depozitați materiale inflamabile sau substanțe chimice în apropierea cabinei cu infraroșu.



Instrucțiuni de asamblare

Pentru a instala cabina cu infraroșu aveți nevoie de 2 persoane. Vă rugăm să citiți instrucțiunile de operare și asamblare complet și cu atenție până la sfârșit înainte de a începe asamblarea. Dacă întâmpinați dificultăți în timpul asamblării sau dacă aveți întrebări, vă rugăm să contactați distribuitorul.

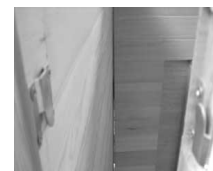
Rezumat – principiul plug-in simplu:



1. PLASAREA CABINEI

Atunci când alegeți locul de amplasare al cabinei, trebuie să rețineți:

1. Cablul principal de alimentare ar trebui să fie accesibil.
2. Suprafața locului trebuie să fie uscată și plană.



2. AMPLASAREA PANOULUI DE PODEA

Când amplasați panoul de podea, asigurați-vă că autocolantul "FRONT" arată direcția în care va fi intrarea în sauna (direcția de intrare).



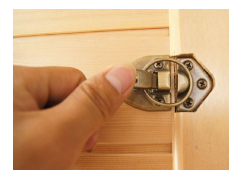
3. CONECTAREA PANOULUI DIN SPATE CU PANOUL DE PODEA

Așezați panoul din spate în canelurile corespunzătoare din panoul de podea.

Rețineți că panoul din spate nu are stabilitate intrinsecă atât timp cât panourile laterale nu au fost încă asamblate.

4. INSTALAREA PANOUREILOR LATERALE

Conectați panourile laterale la panoul din spate și la panoul de podea prin plasarea acestuia pe canelurile de pe panoul de podea și apoi atașați ferm piesele cu ajutorul cataramelor laterale. Conectați cele 3 panouri împreună. Fiecare panou lateral are un marcaj pentru a determina pe ce parte se montează. Panoul trebuie atașat conform inscripției de pe acesta.



Instalați "PANOUL DIN DREAPTA" pe partea dreaptă a saunei cum va uitați la cabina din fata.

5. INSTALAREA PANOULUI DE ÎNCĂLZIRE A PICIOARELOR

Glisați panoul (panourile) de încălzire de-a lungul șinelor verticale din lemn.

Panoul de încălzire a picioarelor trebuie poziționat astfel încât autocolantul "TOP" să fie orientat în sus și suprafața de încălzire spre exterior.

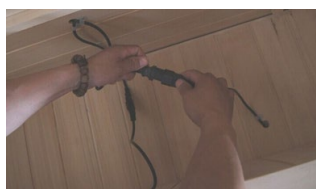


6. CONECTAREA STECKERELOR

Conectați mufa încălzitorului cu

cea corespunzătoare de pe panoul din spate.

Asigurați-vă că punctul de conectare este securizat și protejat din exterior.



7. INSTALAREA PANOULUI BÂNCII

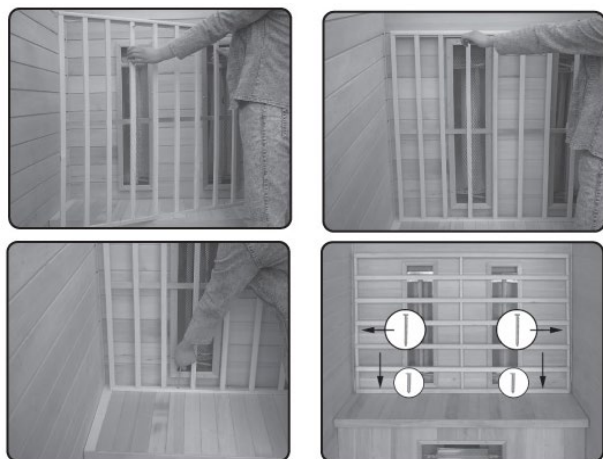
Glisați panoul băncii de-a lungul șinelor orizontale din lemn.

Asigurați-vă că autocolantul "BACK" indică înapoi spre panoul din spate, îndreptați părțile netede și finisate ale panoului băncii în sus și în față.



8. INSTALAREA GRILEI DE PROTECȚIE DIN LEMN

Aliniați garda de lemn dreaptă și înșurubați-o pe fiecare parte.



9. MONTAREA PANOULUI FRONTAL

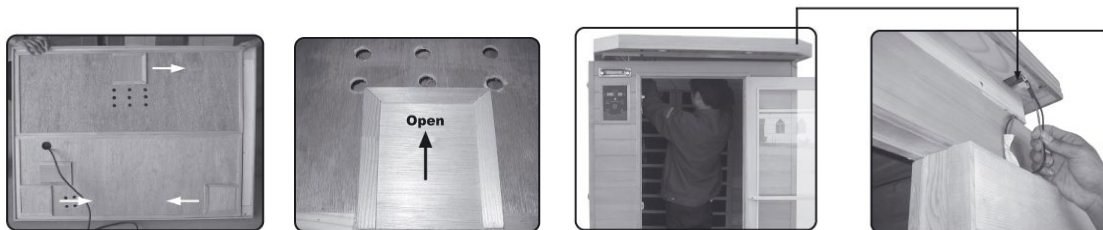
Așezați panoul frontal unde este atașat autocolantul "FRONT".



Atașați-l cu ajutorul cataramelor de panourile laterale.

10. MONTAREA CAPACULUI

1. Deschideți aerisirile (dacă există) de pe capac.



2. Plasați capacul peste toate panourile conectate inferioare.

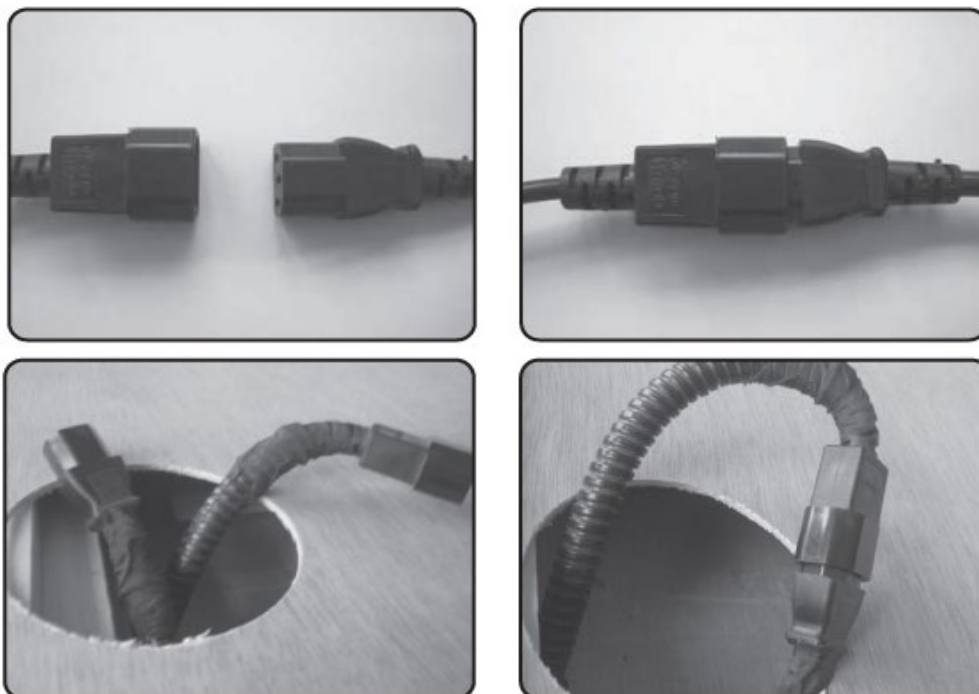
3. Conectați cablurile de încălzire prin găurile din jurul capacului.

4. Acum, poziționați cu atenție capacul peste panourile asamblate de mai jos. Când toate cele patru colțuri se potrivesc exact unul în celălalt, împingeți ușor capacul în jos până când se adaptează exact la forma părții inferioare a cabinei.

5. Asigurați-vă că nici un cablu de alimentare este prins între panouri!

6. În cele din urmă, conectați toate cablurile la conectori.

11. CONEXIUNE DE ALIMENTARE



(12) MONTAREA RAFTULUI (OPȚIONAL / DACĂ ESTE DISPONIBIL)

Atașați raftul prin înșurubare în partea stângă și dreaptă din față a saunei.

(privind din interiorul saunei.)



13. INSTALAREA MÂNERULUI UȘII

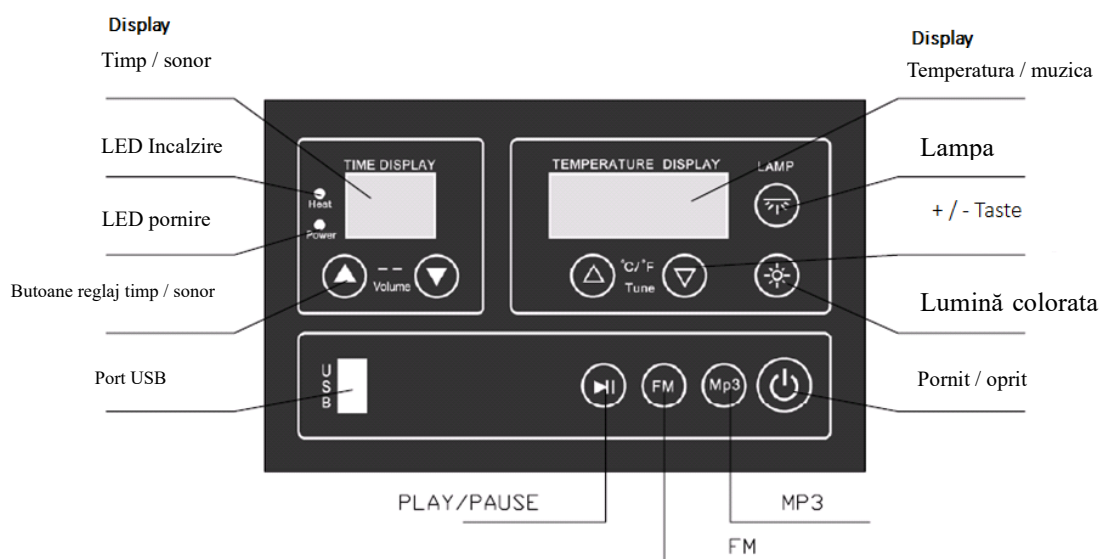
Montați mânerele interioare și exterioare ale ușilor.

1. Montați mânerele cu gaură la interior.
2. Puneți șuruburile în găurile din mânerele din interior și strângeți bine șuruburile.



**ACUM CONECTAȚI CABLUL DE ALIMENTARE LA O PRIZĂ ADECVATĂ.
CABINA CU INFRAROȘU ESTE ACUM COMPLET ASAMBLATĂ ȘI, PRIN
URMARE, GATA DE FUNCȚIONARE!**

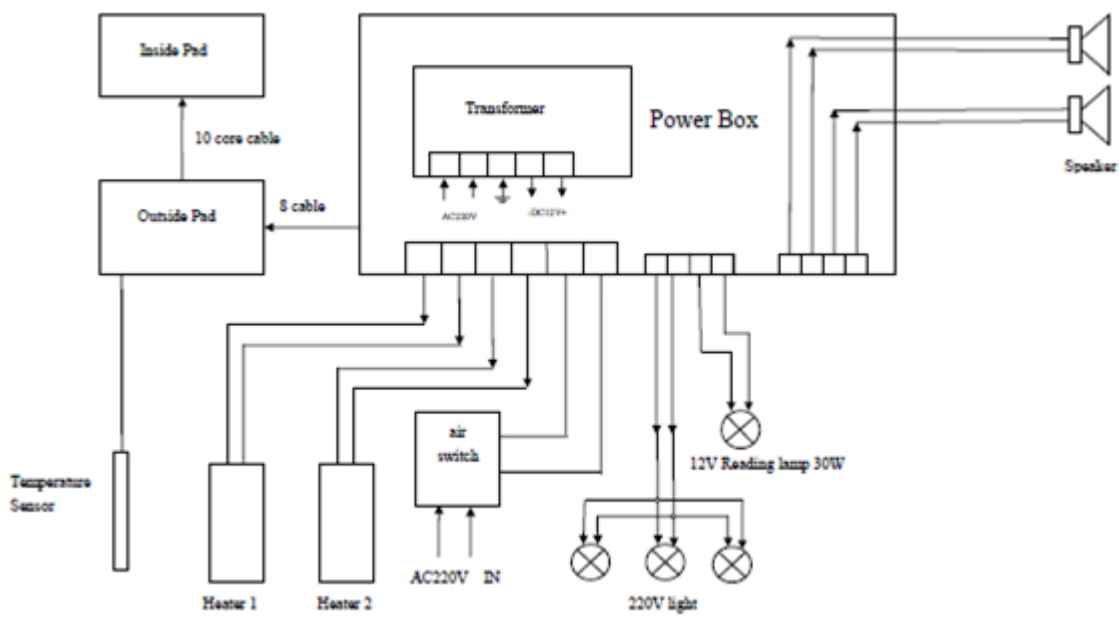
Funcționarea elementului de control digital



1. Apăsați butonul Pornit / Oprit pentru a porni cabina. LED-ul pornire se aprinde.
2. Acum apăsați selecția orei ▲ sau ▼ pentru a schimba ora. Le puteți schimba din nou în orice moment.
3. Pentru schimba temperatura, apăsați butonul ▲ sau butonul ▼ . (Setare maximă 60°).

4. Apăsați butonul LIGHT pentru a aprinde sau opri lumina în exterior.
5. Când timpul este setat la 00, cabina va opri automat încălzirea. Cu toate acestea, puteți seta din nou timpul.
6. Pentru anula procesul sau pentru a opri cabina, apăsați butonul ON /OFF. Cabina se închide complet.
7. Pentru a utiliza funcția USB /MP3, introduceți stick-ul în portul USB și apăsați butonul Mp3.
8. Pentru a utiliza funcția radio, apăsați butonul FM.
9. Lumina colorată poate fi schimbată prin tasta lumina colorată.

Schema electrica



Înlocuirea reflectoarelor ceramice

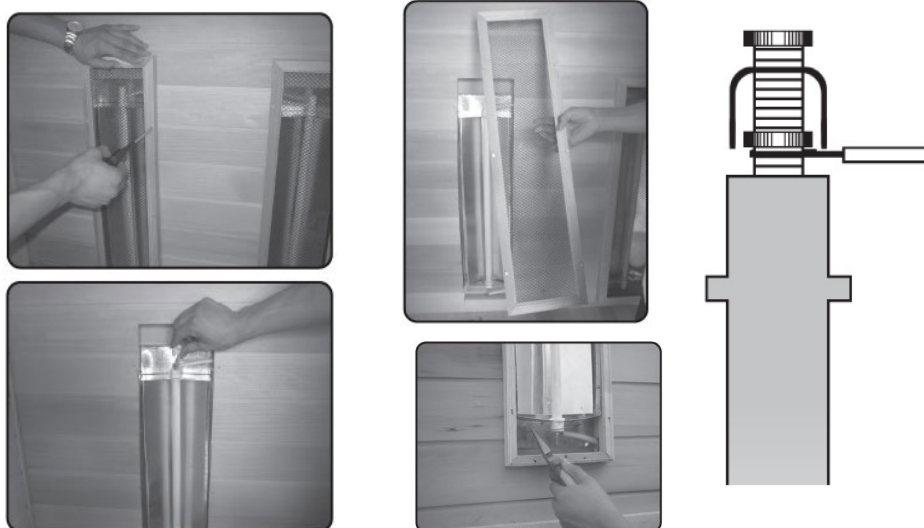
Opriți complet cabina și deconectați-o de la energia electrică.

Deșurubați protecția din lemn. Mai întâi deșurubați capacul alb de sus, apoi îndepărtați protecția ceramică. Slăbiți tubul cu clești (a se vedea imaginea), astfel încât să puteți elimina piulițele și piesele intermediare.

Apoi, scoateți capacul alb și cablul de alimentare de pe ambele capete. Slăbiți tubul.

Acum scoateți tubul pe o parte și apoi pe cealaltă parte. Introduceți noul tub.

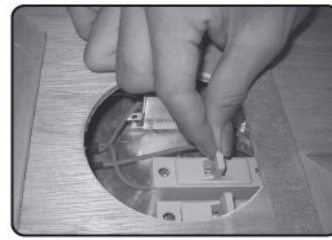
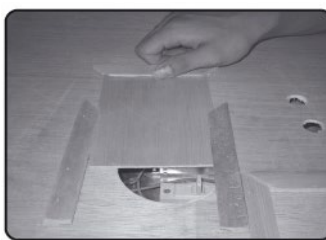
Pentru a reasambla tubul, treceți prin aceiași pași în ordine inversă.



Înlocuirea siguranței

Opriți complet cabina și deconectați-o de la energia electrică.

Pe panoul electric de pe capac veți găsi siguranța. Deschideți capacul sau deșurubați capacul de lemn, dacă este necesar, pentru a ajunge la siguranță. Scoateți inserția siguranței. Schimbați siguranța cu una nouă. Conectați din nou inserția siguranței și închideți capacul.



Înlocuirea lămpii

Oprii complet cabina și deconectați-o de la energia electrică.

Scoateți întreaga inserție a becului din capac. Scoateți cablul și becul din suport.

Înlocuiți becul acum. Reașezați suportul și reconectați cablul.

Reinstalați lampa completă pe capac.



1. Controlul digital nu funcționează.

- a) Lumina de pornire nu este aprinsă.
- b) Siguranța este defectă sau cablul de alimentare nu este conectat.
- c) Înlocuiți siguranța sau conectați cablul de alimentare la priză.

2. Lumina nu funcționează.

- a) Becul este defect.
Schimbați becul. Utilizați becuri de max. 12V și 10 wați.
- b) Becul și / sau carcasa sunt desprinse.
Scoateți becul și reatașați carcasa. Apoi reatașați becul.
- c) Siguranța este defectă.
Înlocuiți vechea siguranță cu una nouă.

3. Încălzirea nu funcționează.

- a) Doar o parte din încălzitoare se încălzesc.
 - 1) Încălzitor defect. Înlocuiți-l cu unul nou.
 - 2) Unul sau mai multe încălzitoare nu sunt conectate corespunzător. Conectați corect fiecare element.
- b) Întreaga cabină nu se încălzește
 - 1) Releul este defect. Înlocuiți-l cu unul nou.
 - 2) Unitatea de control defectă. Schimbați-o cu una nouă.
 - 3) Mufa nu este în mod corespunzător în priză. Deconectați și apoi reconectați înapoi la priză.

4. Mesaj de eroare C4,C6,L3,C...

Dacă pe afișaj apare: C4 sau C6 sau L3 sau alt mesaj de la C.. atunci înseamnă ca panoul de control (afișajul LED) este defect și trebuie înlocuit.

5. Mesaj de eroare -- sau 85

Dacă afișajul arată: -- sau 85, atunci înseamnă ca senzorul de temperatură este defect și trebuie înlocuit.